

數位壓力計 - 大螢幕型

型號: MXB

產品介紹

- 扇形類比模擬指針顯示全量程，有效避免過壓
- 具最高峰及最低峰值，利於協助紀錄
- 使用與德國儀器公司 - PCE Deutschland GmbH 使用同等級材料



產品規格

樣式

直立式、埋入式、有 / 無緣、直立式附散熱管

面徑

2.5"、3"、4"

測量範圍

0 ... 5 kPa 至 0 ... 100 MPa 及其他對應單位之正壓、負壓或連成

壓力單位

MPa、kg/cm²、bar、psi、mmH₂O、kPa、Pa、inWC、mbar、mH₂O、inHg、mmHg、Torr
最多可切換 8 單位，若未指定，工程師將依壓力量程自行選定

精準度

±0.4% F.S. (標準) , ±0.2% F.S.

接續螺牙

304 不鏽鋼

PT: 1/4"、1/2"

G: 1/8"、1/4"、3/8"、1/2"、7/8"

NPT: 1/4"、1/2"

M: 12*1.5、10*1.0、10*1.5、14*1.5、20*1.5

殼 / 框

304 不鏽鋼

面板

壓克力



膜片

316 不鏽鋼

介質溫度

-35°C ... 60°C

顯示

5.5 位數

LCD 顯示附可開關背光鍵

螢幕更新速率

18 次/秒

電源供應

2.5" 直立式、3": AAA 四號電池*3

2.5" 埋入有緣、埋入無緣: AAA 四號電池*4

4": AA 三號電池*3

外部供電可選: DC24V、DC5V、或搭配其他變壓器如 AC110V。2.5" 埋入需翻開上蓋更換電池。

防護等級

IP40

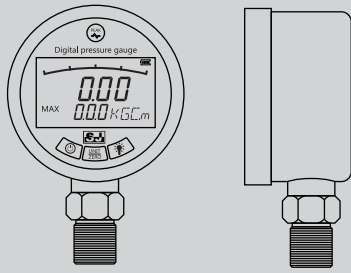
電池壽命

約為 3500 小時

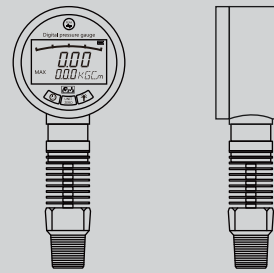
不開背光可使用半年 ~ 1 年時間, 連續開機可使用 8 個月時間左右。

產品樣式

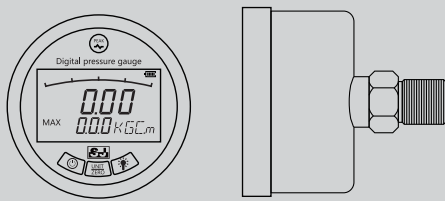
A - 直立式



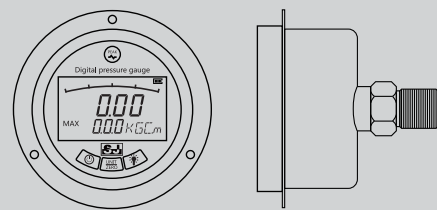
AC - 直立式附散熱管



AD - 埋入無緣中心牙



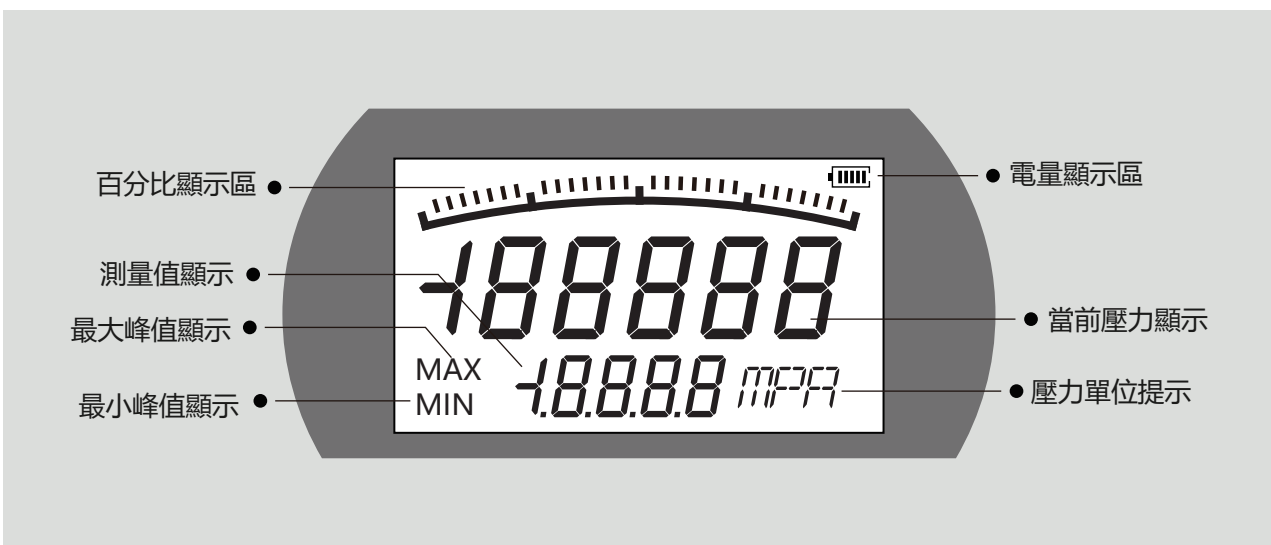
BD - 埋入有緣中心牙



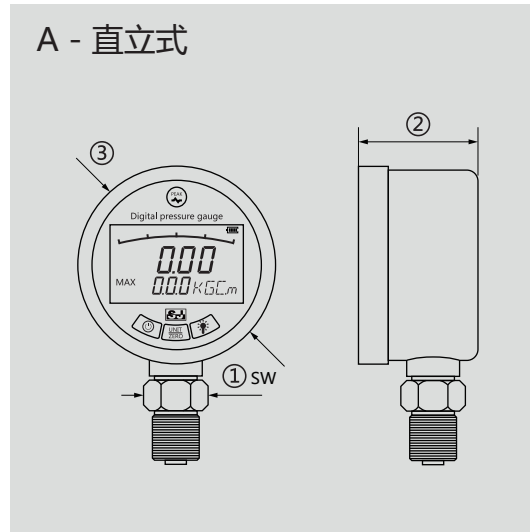
樣式

面徑	A	AC	AD	BD
2.5"	✓	-	✓	✓
3"	✓	✓	✓	✓
4"	✓	-	✓	✓

顯示介面說明



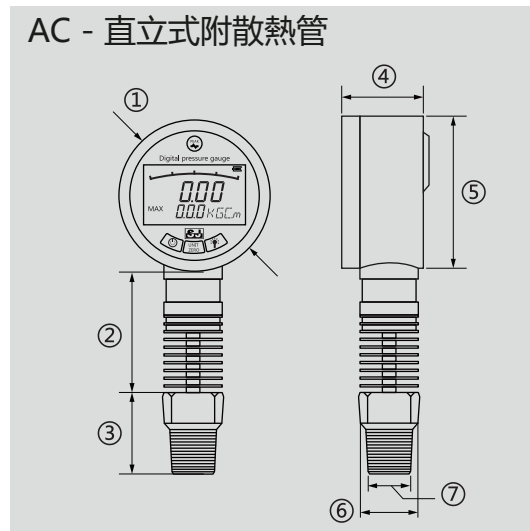
A - 直立式



尺寸 (mm)

面徑	①	②	③
2.5"	24	40	67
3"	24	51	81
4"	24	48	100

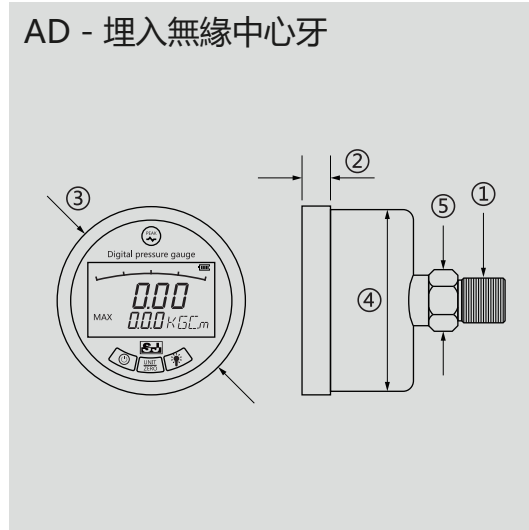
AC - 直立式附散熱管



尺寸 (mm)

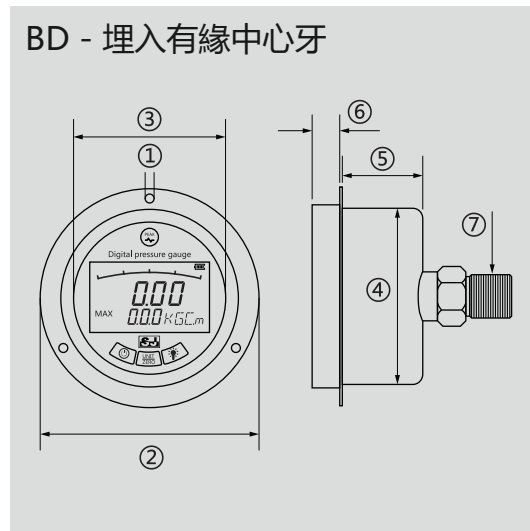
面徑	①	②	③	④	⑤	⑥	⑦
3"	80.6	63.8	31	48.3	79.8	29	M20*1.5

AD - 埋入無緣中心牙



尺寸 (mm)					
面徑	①	②	③	④	⑤
2.5"	1/4"	10.5	69	62	27
3"	1/4"	12.5	71.5	76	27
4"	1/4"	16	97	103	27

BD - 埋入有緣中心牙



尺寸 (mm)							
面徑	①	②	③	④	⑤	⑥	⑦
2.5"	6.5*5.5	89	69	62	29.5	10.5	1/4"
3"	4.5*3	107	71.5	76	38	12.5	1/4"
4"	5.5*3	135	97	103	33	16	1/4"

※ 訂購資訊

型號 / 樣式 / 面徑 / 測量範圍 / 精準度 / 接續螺牙 / 其他需求

本型錄圖片、規格若有更動，以最新版本為準。更動後恕不另行通知

忻珈企業有限公司

TEL: 02-2550-4512

FAX: 02-2550-4510

info@sinjiagauge.com

www.sj-gauge.com

10353 台北市大同區赤峰街 71 巷 3 號

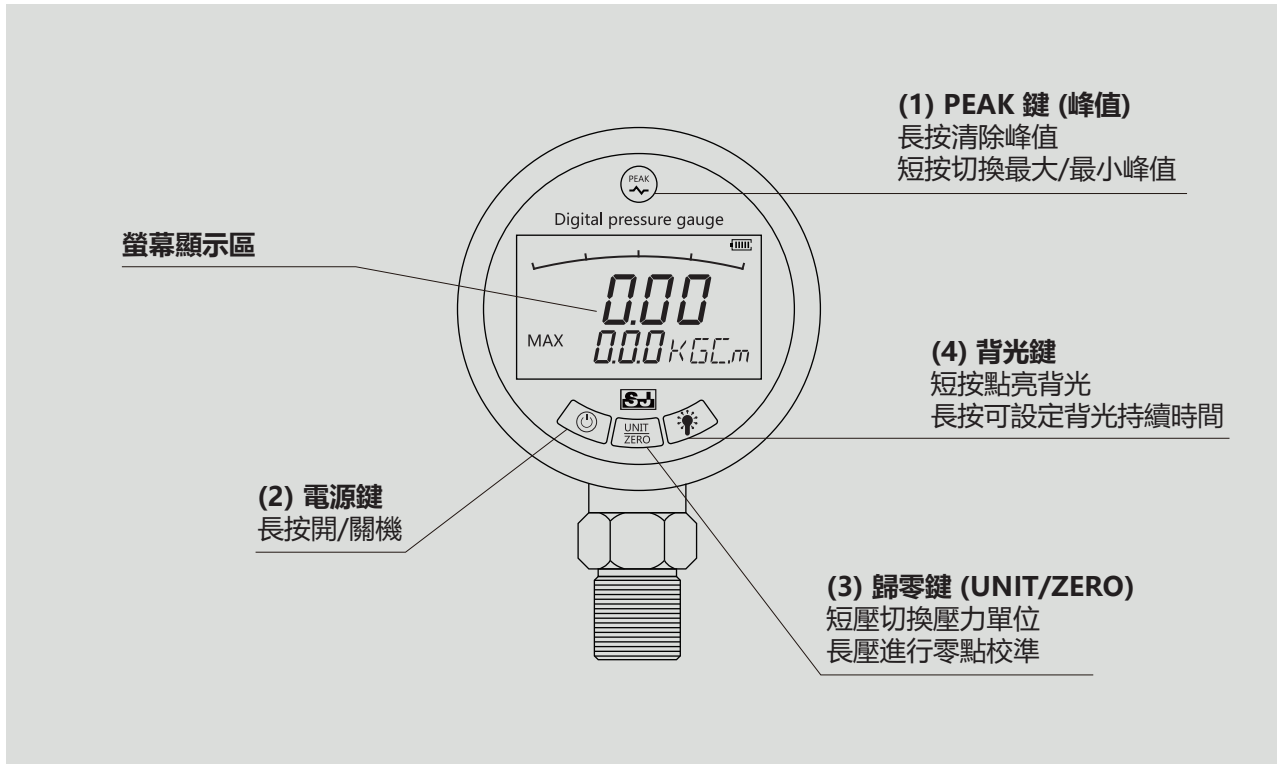




大螢幕型
型號: MXB

壓力計操作手冊

按鍵說明



設定背光時間為恆亮

1. 開機。
 2. 長壓 (4) 背光鍵，進入選單。
 3. 按 (4) 背光鍵，將個位數切換為 0。
 4. 按 (3) 歸零鍵，切換到十位數，再按 (4) 背光鍵，將數值設定為 0。
- ※ 不要設定 00 以外的數字，否則會影響原廠設定，導致程式混亂。
5. 再按 (1) PEAK 鍵，即完成恆亮設定。

恢復原廠設定 RESET

1. 開機。
2. 長壓 (4) 背光鍵，進入選單。
3. 按 (4) 背光鍵，將個位數切換為 9。
4. 按 (3) 歸零鍵，切換到十位數，再按 (4) 背光鍵，將數值設定為 9。
5. 再按 (1) PEAK 鍵，即恢復為原廠設定。



調整更新頻率

[進入選單]

1. 開機。
2. 長壓 (4) 背光鍵，進入第一層選單。
3. 按 (4) 背光鍵，將個位數切換為 6。
4. 按 (3) 歸零鍵，切換到十位數，再按 (4) 背光鍵，將數值設定為 9。
5. 按 (1) PEAK 鍵，確認進入第二層選單。

[設定頻率]

6. 按 (3) 歸零鍵或 (4) 背光鍵，將畫面切換至「SEF9」，再按 (1) PEAK 鍵，進入頻率設定。
7. 預設值為「01」，按 (4) 背光鍵調整數值。（數字越大，更新頻率越低，顯示越穩定）

[退出選單]

8. 按 (1) PEAK 鍵確認，回到第二層選單。
9. 按 (3) 歸零鍵或 (4) 背光鍵，將畫面切換至「SOUt」，再按 (1) PEAK 鍵，即完成頻率設定。

設定自動關機時間

[進入選單]

1. 開機。
2. 長壓 (4) 背光鍵，進入第一層選單。
3. 按 (4) 背光鍵，將個位數切換為 6。
4. 按 (3) 歸零鍵，切換到十位數，再按 (4) 背光鍵，將數值設定為 9。
5. 按 (1) PEAK 鍵，確認進入第二層選單。

[設定關機時間]

6. 按 (3) 歸零鍵或 (4) 背光鍵，將畫面切換至「CLtt」，再按 (1) PEAK 鍵，進入關機設定。
7. 預設值為「00」，按 (4) 背光鍵調整數值。（數字 01 為 1 分鐘，數字 02 為 2 分鐘，以此類推）

[退出選單]

8. 按 (1) PEAK 鍵確認，回到第二層選單。
9. 按 (3) 歸零鍵或 (4) 背光鍵，將畫面切換至「SOUt」，再按 (1) PEAK 鍵，即完成關機設定。

誤入後台怎麼辦？

按 (1) PEAK 鍵，即可回到一般測量模式。